

## S-WAVE インプラントライブラリのインポート手順について

※最初に当センターホームページよりS-WAVEインプラントライブラリをダウンロードし、デスクトップなどに保存してから作業を開始してください。

# 1. 旧バージョンのライブラリをソフトウェアから削除 (1/3)



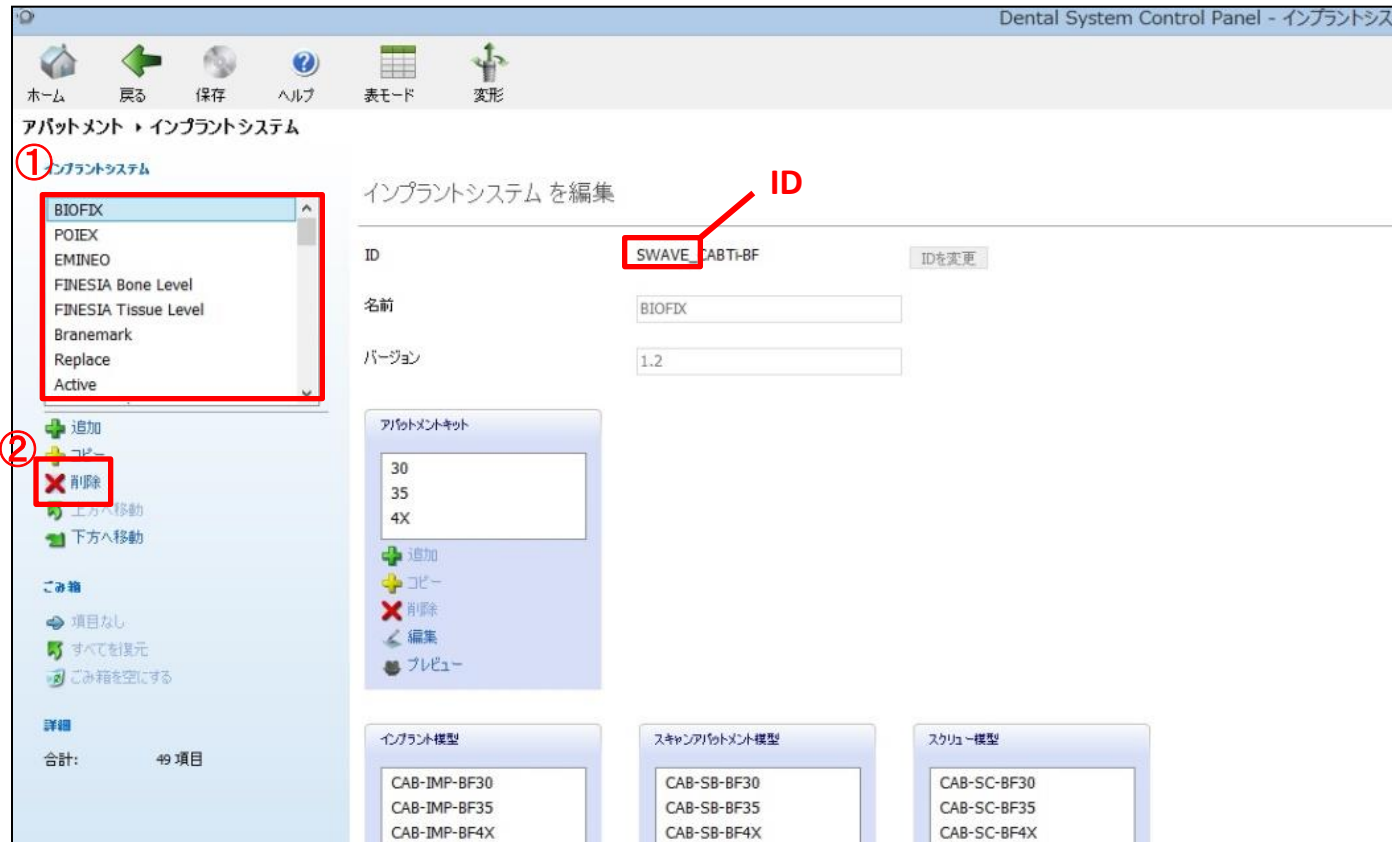
- デスクトップ上にある3Shape DentalSystem ControlPanelを開く。

## 2. 旧バージョンのライブラリをソフトウェアから削除 (2/3)



- インプラントシステムをクリックする。

### 3. 旧バージョンのライブラリをソフトウェアから削除 (3/3)




- ①のインプラントシステム一覧から、IDに「SWAVE」と入力されているS-WAVEインプラントシステムを選択して、②の削除をクリックする。
- 上記作業を繰り返し、IDに「SWAVE」と入力されているS-WAVEインプラントシステムを全て削除する。

## 4. 旧バージョンのライブラリデータをPCから削除

名前	更新日時	種類	サイズ
3Shape	2017/11/20 14:39	ファイル フォルダー	
Bicon	2016/09/20 13:24	ファイル フォルダー	
DWID	2016/04/20 9:55	ファイル フォルダー	
ImportedSystems	2016/12/09 13:36	ファイル フォルダー	
Straumann	2017/05/17 10:21	ファイル フォルダー	
<b>S-WAVE_ImplantLibrary</b>	2018/01/17 15:12	ファイル フォルダー	
Trial	2017/09/14 16:36	ファイル フォルダー	

該当のデータを選択し、**SHIFT + Delete**キーで削除する。  
⇒SHIFTキーを押しながら削除することで、ごみ箱にデータが移動せずに完全にデータを削除することができる。



- 下記の場所に保存されている**S-WAVE\_ImplantLibrary**を削除 (**SHIFT+Delete**キー) する。

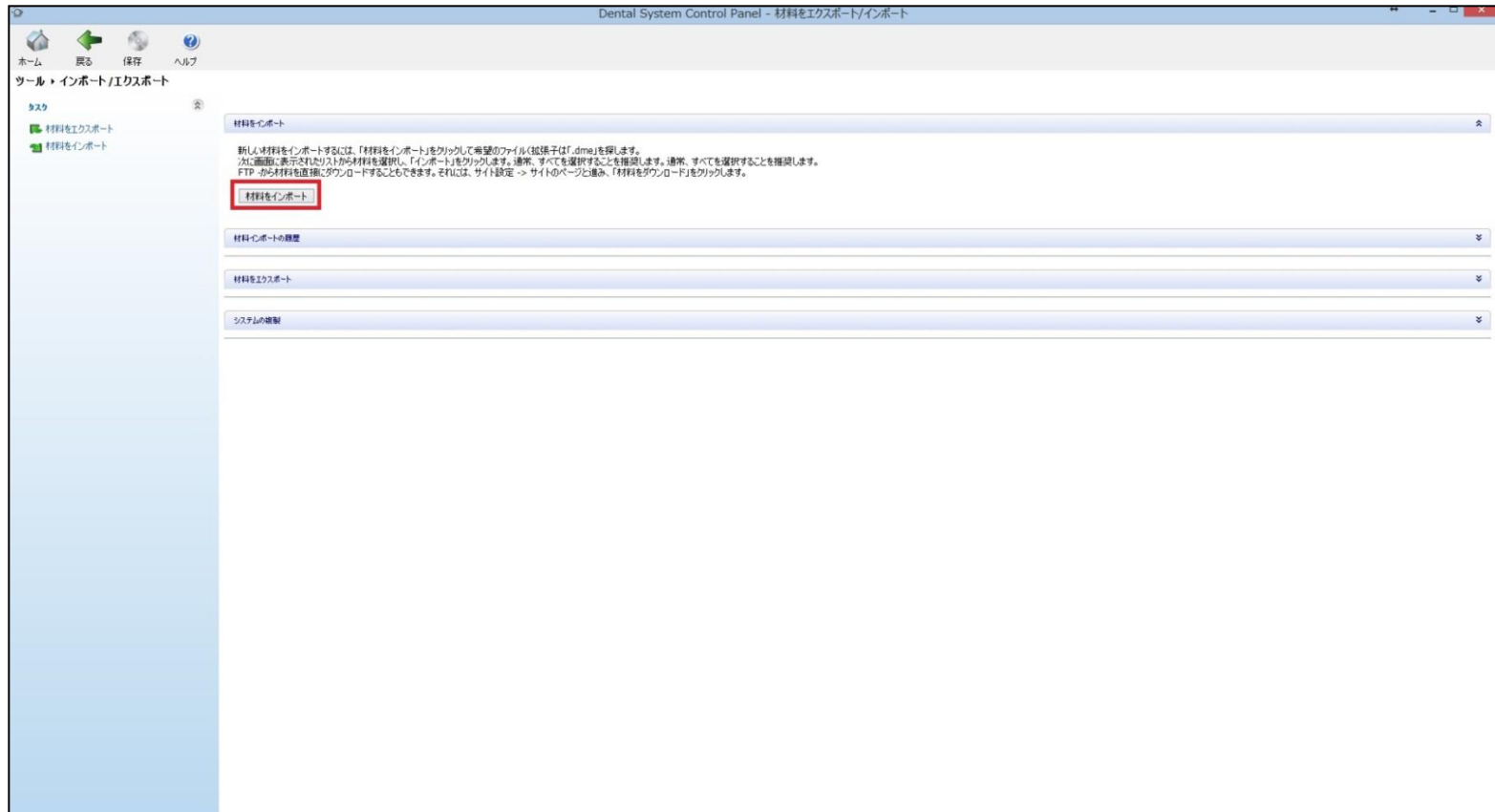
ローカルディスク (C:) ⇒3Shape Configuration⇒DentalSystem⇒Dental System Control Panel  
⇒library⇒3Shape⇒Abutments⇒ImplantSystems⇒S-WAVE\_ImplantLibrary

## 5. S-WAVEインプラントライブラリのインポート (1/6)



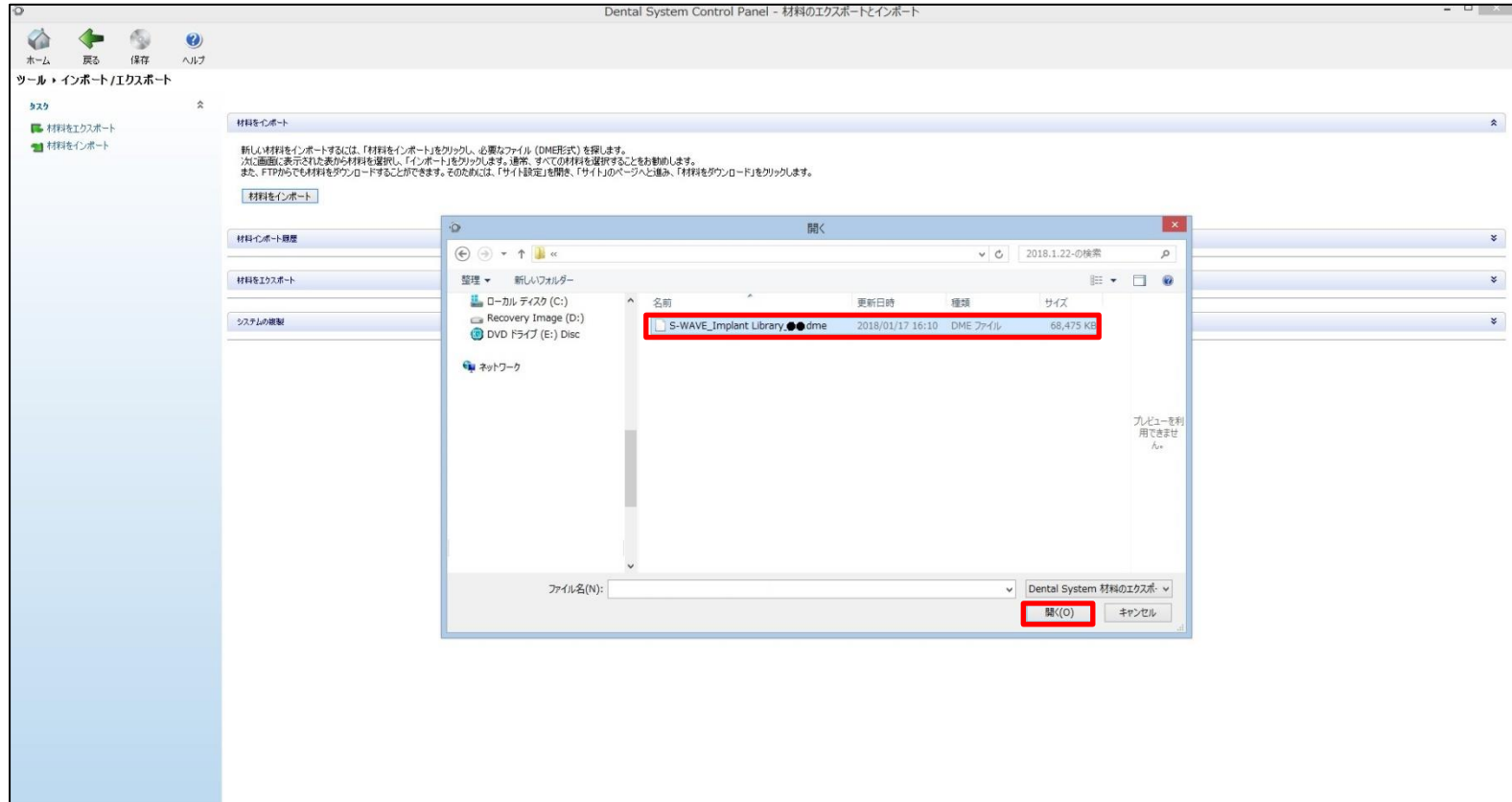
- 3Shape DentalSystem ControlPanelのインポート/エクスポートをクリックする。

## 6. S-WAVEインプラントライブラリのインポート (2/6)



- 材料をインポートをクリックする。

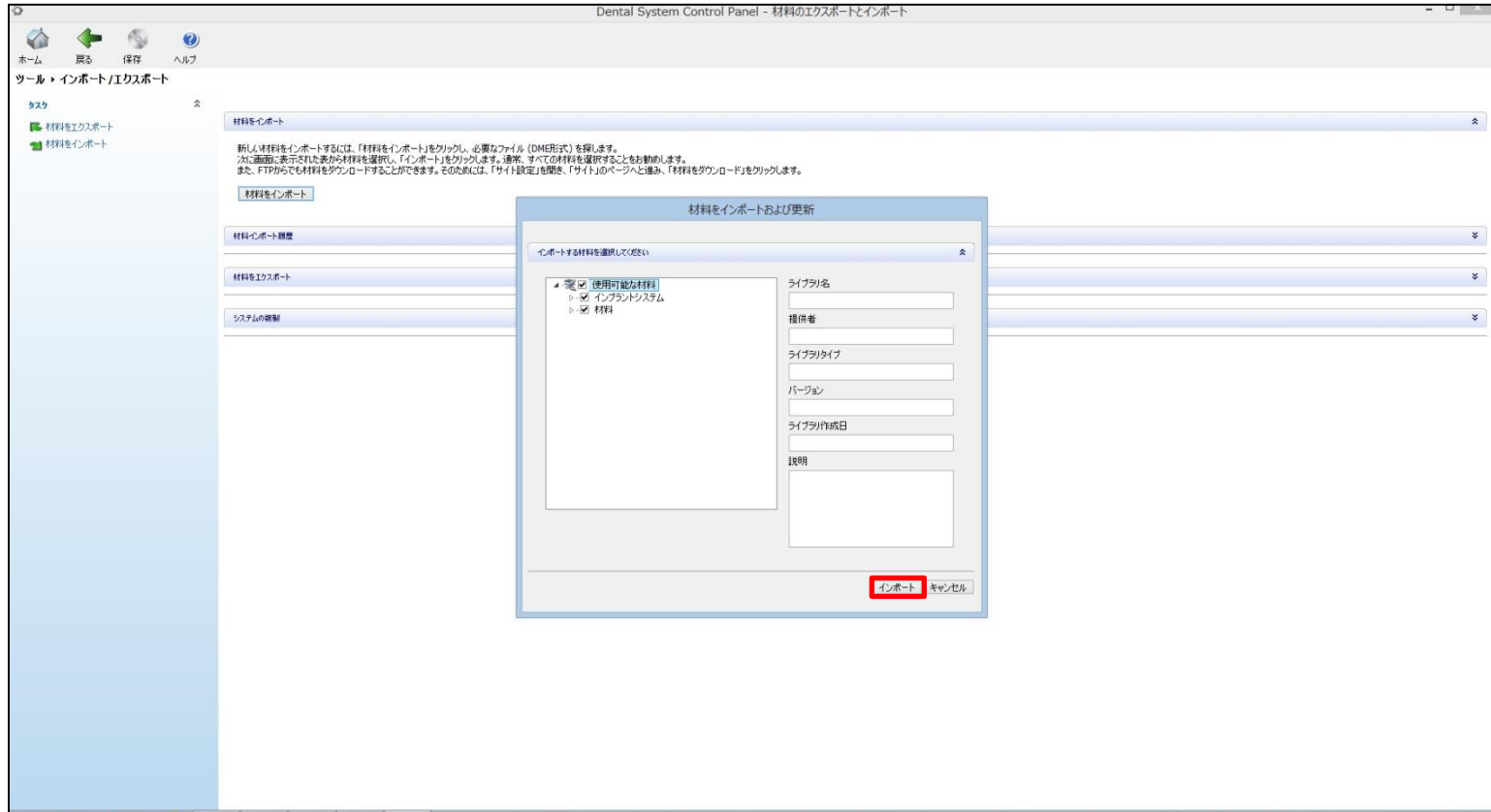
## 7. S-WAVEインプラントライブラリのインポート (3/6)



- ダウンロードしたS-WAVEインプラントライブラリを選択して、**開く**をクリックする。

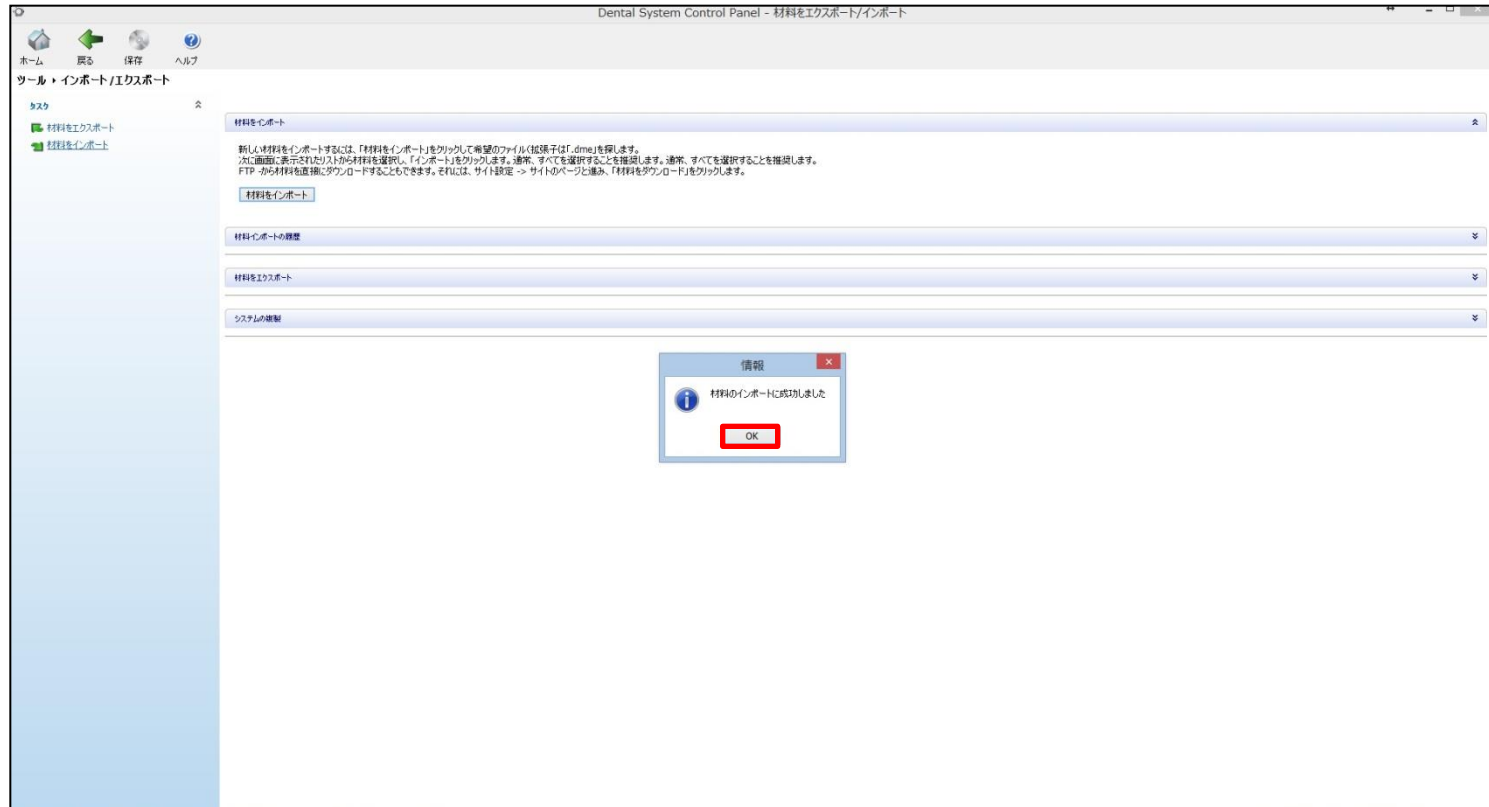


## 8. S-WAVEインプラントライブラリのインポート (4/6)



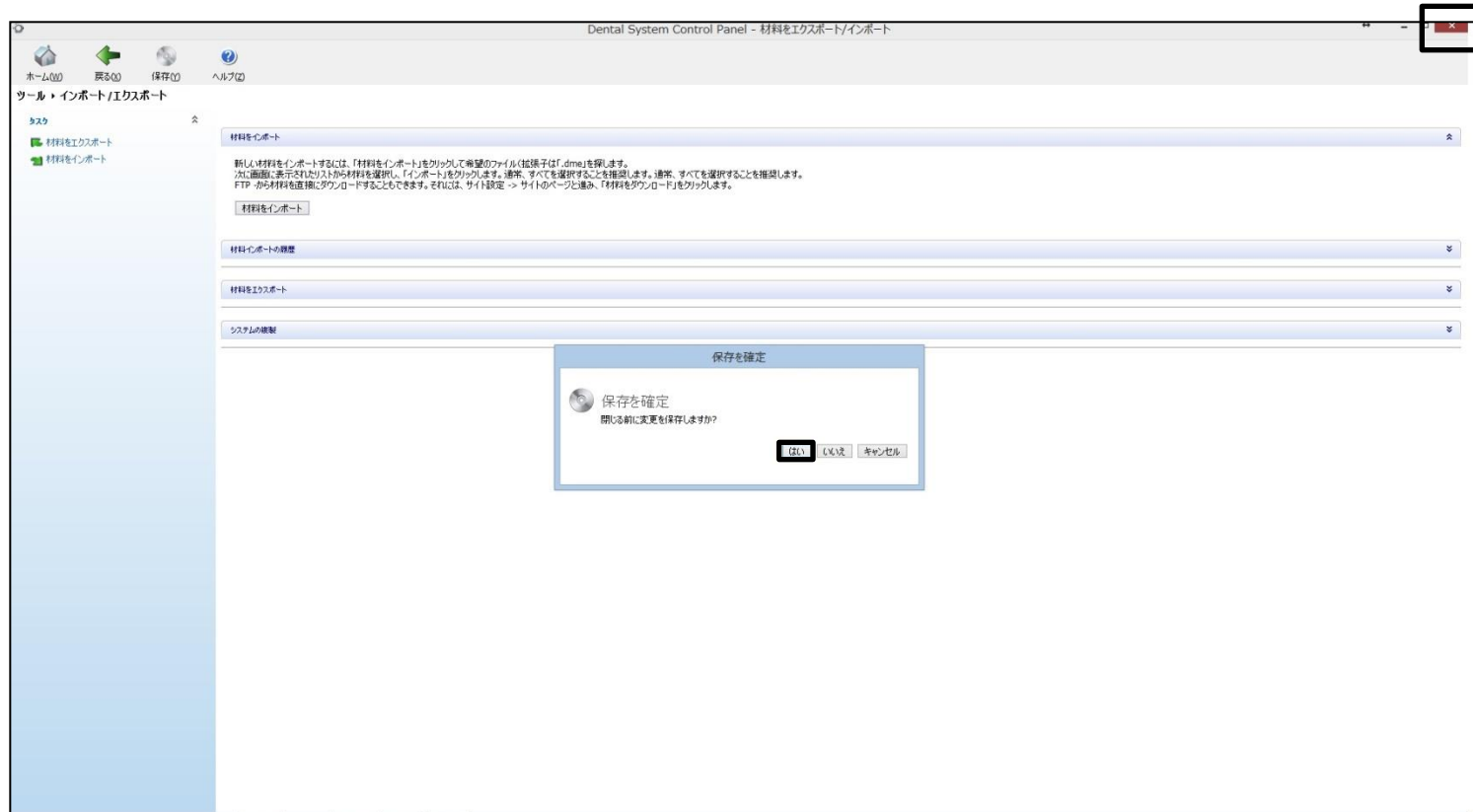
- インポートをクリックする。

## 9. S-WAVEインプラントライブラリのインポート (5/6)



- **OK**をクリックする。

## 10.S-WAVEインプラントライブラリのインポート (6/6)



- 画面右上のxボタンをクリックし、保存を確定に**はい**をクリックして終了する。

以上